



Městský úřad Náchod
Masarykovo náměstí 40, 547 01 Náchod

MĚSTSKÝ ÚŘAD
Masarykovo náměstí Náchod
Dle č. j. 17.4.2013
Číslo jedn. 915/2013
počet listů/věšáků: 10

odbor životního prostředí
odlučené pracoviště Palachova 1303, Náchod

SpZn (Čj.): 13736/2012/ŽP/Ba/c
Vyřizuje: Ing. Aleš Balcar
Telefon: 491 40 54 60
E-mail: a.balcar@mestonachod.cz
ID DS: gmtbqhx

V Náchodě 17. dubna 2013

VEŘEJNÁ VYHLÁŠKA

Účastníci řízení:

(doporučeně do vlastních rukou na doručenkou)

1. Ing. Josef Hašek, Dobrošovská 1443, 547 01 Náchod (nar. 12. 9. 1950)
2. HONEBNÍ SPOLEČENSTVO ČESKÁ METUJE, 549 56 Česká Metuje,
zastoupené Zdeňkem Hruškou, Vlášenska 49, 549 31 Hronov (nar. 6. 7. 1962)
3. HONEBNÍ SPOLEČENSTVO STÁRKOV, 549 36 Stárvkov (IČ: 46503676),
zastoupené Ing. Ivanem Šolcem, Stárvkov 78, 549 36 Stárvkov
4. Honební společenstvo Janovice - Strážný Vrch, Jívka 68, 542 13 Jívka (IČ: 47466103),
zastoupené Jiřím Gangurem, Jívka 62, 542 13 Jívka
5. Město Teplice nad Metují, Rooseveltova 15, 549 57 Teplice nad Metují (IČ: 00273139)
6. Jiří Švorčík, Žabokrky 20, 549 31 Hronov (IČ: 48650277)

(doručení veřejnou vyhláškou)

7. vlastníci přičleňovaných pozemků v obvodu navržené honitby v katastrálních územích Dolní Vernéřovice, Horní Vernéřovice, Javor u Teplic nad Metují, Metujka, Skalka u České Metuje, Skály u Teplic nad Metují, Stárvkov a Studnice u Jívky

Rozhodnutí

o registraci honebního společenstva a uznání honitby

Městský úřad Náchod, odbor životního prostředí, jako příslušný orgán státní správy myslivosti (dále jen „OSSM“),

I. registruje

podle ust. § 20 odst. 2 zákona č. 449/2001 Sb., o myslivosti, v platném znění (dále jen „zákon o myslivosti“),

Honební společenstvo Skalka - Vápenka;

II. uznává

podle ust. § 29 odst. 1 zákona o myslivosti

honitbu s názvem

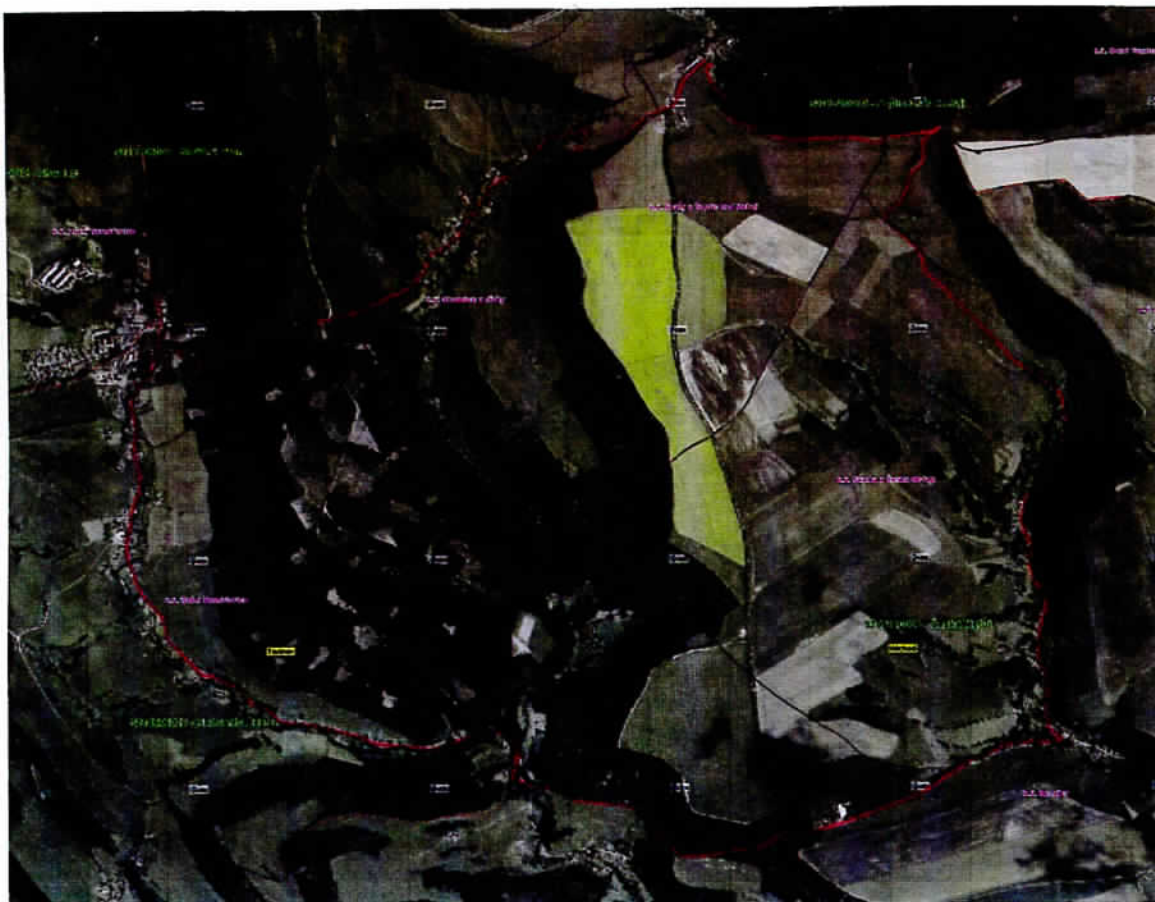
Skalka - Vápenka

v držení Honebního společenstva Skalka – Vápenka:

a) o výměře honebních pozemků podle druhů pozemků a katastrálních území (ha)

katastrální území	les	zemědělská půda	sady a zahrady	ostatní plochy	CELKEM
Metujka	5,4444	34,5905	14,0673	0,8012	54,9034
Skalka u České Metuje	89,2589	153,0209	0,2336	9,0024	251,5158
Stárkov	50,8421	10,8628	0,0701	1,3060	63,0810
Javor u Teplic nad Metují		4,7002		0,4970	5,1972
Skály u Teplic nad Metují	1,1345	103,2452		1,3291	105,7088
Dolní Verněřovice	161,9777	36,2937	0,2890	3,0262	201,5866
Horní Verněřovice	2,7699	4,6925	0,0679	0,3296	7,8599
Studnice u Jívky	91,9831	25,5825	0,1883	5,2401	122,9940
CELKEM	403,4106	372,9883	14,9162	21,5316	812,8467

b) umístěnou podle mapového záznamu



c) v hranicích s následujícím popisem (směr chodu hodinových ručiček):

rozcestí polních a lesních cest pod Skálami > polní cesta do Skalky > obecní silnice procházející Skalkou > křižovatka Vlášenska - Skalka > Solovice > polní a lesní cesta do Vápenky > silnice směr Dolní Verněřovice > silnice směr Jívka - Horní Verněřovice ke kostelu > silnice směr Studnice > silnice ke Kretschmerům > komunikace na Skály > před zámečkem vpravo podle lesa na Mackovu cestu > Mackova cesta na rozcestí polních a lesních cest pod Skálami;

III. přiřteňuje

v souladu s ust. § 29 odst. 3 zákona o myslivosti

niže uvedené honební pozemky identifikované čísly parcel katastru nemovitostí (případně jejich částí) a výměrami v katastrálních územích, a to z důvodů jejich přímé návaznosti na honební pozemky, zásad mysliveckého hospodaření, chovu, ochrany a zlepšování životních podmínek zvěře

Javor u Teplíc nad Metují

pozemek p. č.	výměra (m ²)
627/2	324
628	1975
533/5	2671

Skály u Teplíc nad Metují

pozemek p. č.	výměra (m ²)	pozemek p. č.	výměra (m ²)	pozemek p. č.	výměra (m ²)
232/1	36195	230/1	234753	167	198
238/3	574	244	19149	169	745
237/1	16457	340/1	917	177/2	30692
213/1	105866	341	2595	229	1996
186/3	18326	342	664	248	7406
177/1	59287	230/3	792	339	6614

Stárkov

pozemek p. č.	výměra (m ²)	pozemek p. č.	výměra (m ²)	pozemek p. č.	výměra (m ²)
1034	734	1271/2	378	1405	1741
1315	2305	1276/2	536	1289/2	415
1316	8384	1276/1	414	1402	255
1326/2	2218	1277	1000	1313/1	8295
1324	2324	1278	1975	1311	896
1301	734	1281	863	1308	3521
1303	529	1284	791	1309	442
1302	701	1249	911	1310	6704
1270	8556	1245/2	44	1395	1324
1271/1	18857	1392/2	786	1297	996
1307/1	1633	1307/3	1894	1328/2	1250
1274	3244	1313/2	538	1329	4139
1273/2	405	1314	12286	1319	11405
1279	935	1307/2	1598	1305	104
1317	489	1333	1533	1273/1	673
1400	1795	1329	4139	1261	34686
1396/1	2682				

Dolní Verněřovice

pozemek p. č.	výměra (m ²)	pozemek p. č.	výměra (m ²)	pozemek p. č.	výměra (m ²)
246/8	34	251/2	7777	261/3	1387
246/9	51	251/3	3700	219/11	683
246/11	50	248/2	605	258/18	1120
646/1	36599	258/22	14434	258/5	91
19/3	438	242/3	376	219/13	711
19/1	8713	19/2	2814	243/1	315
798	901	19/5	784	779	134
287	155	14	1011	279/4	345
288	2421	15	591	258/15	522
279/2	16682	18	369	258/12	754
246/7	1000	28	110	258/16	1251
279/5	8284	289	868	136	1066
281	977	279/1	1973	19/4	250
279/3	63280	246/1	110632	800	696
795	361	219/9	3998	246/6	272
278	302	219/8	63	20	77
270	1248	246/5	894	279/7	113
58/7	97	246/4	66	279/8	1521
272	377	246/12	2048	258/17	1657
258/21	5058	242/4	3827	258/19	47
258/14	9214	242/5	1110	258/23	116
258/13	220	238	17518	242/1	50313
258/20	4375	246/10	35166	210/2	2890
273	183				

Horní Verněřovice

pozemek p. č.	výměra (m ²)	pozemek p. č.	výměra (m ²)	pozemek p. č.	výměra (m ²)
414/2	1113	457/2	308	413/1	3048
458/4	298	457/1	25879	440/1	140
440/2	278	458/2	151	440/3	197
414/1	42863	458/3	82	442/1	960
364/11	54	458/1	89	441	679
456	1512	457/3	948		

Metujka

pozemek p. č.	výměra (m ²)
714/2	1497
565	12219

Studnice u Jívky

pozemek p. č.	výměra (m²)	pozemek p. č.	výměra (m²)	pozemek p. č.	výměra (m²)
35	2496	244	5348	424/2	1324
346	4810	174/2	4346	411	7124
300/4	102	190	2381	800/2	500
298/3	69	188	9135	408	41361
295/2	44	194	3996	254/6	4769
295/3	80	206	5258	281	4810
311/1	30921	204/1	2266	254/1	4629
314/1	24805	204/2	428	285	982
334	31106	203	349	287	12743
700/4	200	202	11847	321	17311
700/3	5661	210/1	8456	320	1431
700/2	6860	223	6123	324	28890
823	369	221	1557	376	1242
334/2	653	229	9826	377	73694
334/3	293	220/1	493	372	896
334/4	337	210/2	431	370/2	30996
382/2	3519	231	1122	809/1	1423
310/2	325	232	4118	776	209
370/3	34053	230	4421	804/1	281
370/1	4806	251	6065	812	5272
300/2	245	254/10	4123	809/2	3540
814	1363	249	98666	378	1560
815/2	495	260/2	4713	284/1	2576
358/2	2865	268/3	1158	322	3792
414	561	254/8	4168	32/1	1583
174/1	4963	268/1	2245	418	3665
129/1	1883	276	4452	413	3304
396/3	917	280	1321	371	123898
700/1	1294	394/2	947	191	16940
352/1	155	392	471	212	475
802/2	210	382/1	7387	211	2442
356/3	121	133	478	217	12622
356/1	2676	148	2663	805	97
356/4	575	152	298	390	8297
353/4	286	156/2	973	389	7103
358/1	2835	298/1	3180	385	104206
396/2	3119	158	1611	300/1	6359
314/2	3134	164	1798	153	1651
812	5272	166	15354	299	7423
331	505	296	1052	778	705
373	4428	733	529	780/1	14739
375	950	772/1	16511	295/1	5038
327	804	178	6923	740	4589
292	1895	813	727	819	947

Studnice u Jivky (pokr.)

pozemek p. č.	výměra (m ²)	pozemek p. č.	výměra (m ²)	pozemek p. č.	výměra (m ²)
290	7370	176	22350	820	655
770/1	25426	282	5536	768	6920
179	360	400/2	246	700/5	223
180	11279	300/3	70	742	6664
254/12	347	294	391	773/1	495
311/5	206	370/1	15110	767	165
807/1	551	401/4	440	743	404
815/1	6770	396/1	15638	822	1496
799	324	401/1	359	727	3910
284/2	488	400/1	7988	736/1	14639
323	520	803	342	736/2	1546
815/1	6770	777/2	2342	772/2	3341
804/2	50	734	629	402	718
804/3	477	772/3	473	401/5	969
807/2	252	773/3	3424		

Skalka u České Metuje

pozemek p. č.	výměra (m ²)	pozemek p. č.	výměra (m ²)	pozemek p. č.	výměra (m ²)
768	5213	412	5834	847	1133
536/5	284	417/1	2834	848	428
64/3	586	424/1	3371	785	1167
681	1877	421/3	3695	403/2	91
830	1044	489	11455	511/2	220
573/2	4020	463	2681	491/2	627
146/1	1861	476	1314	691	1032
573/1	28808	540	6034	740	35486
131	2336	720	7967	816	3049
200	1229	708	5287	819/1	2292
507	4422	706	3588	818	2722
657	4194	739	6136	820	1597
648	2356	778	629	478	2086
417/2	7548	10/1	1208	837/2	3182
614/1	2111	550/2	1120	841	2896
614/2	1226	813/1	4380	837/1	1045
477/2	143	800/1	9947	840	5306
536/2	61	817	5048	846	1039
767/1	29153	822	4183	700	39586
767/2	2489	809	680	762	28036
773/1	4745	799	4591	760	9520
692	1190	686/1	3666	379	3919
750	7022	64/1	2196	425/1	20571
384	8329	550/4	11034	150	963
380	10410	538/1	89090	662/2	18426

Skalka u České Metuje (pokr.)

pozemek p. č.	výměra (m ²)	pozemek p. č.	výměra (m ²)	pozemek p. č.	výměra (m ²)
749	1763	662/1	181904	618	8143
735/1	384349	825	5574	675	13297
166	4913	845	4492	673	10785
460	2138	303/2	19307	652	41086
723	25014	250	4862	638/2	2190
741	3795	382	1662	704	77927

ke společenstevní honitbě Skalka – Vápenka;**IV.
stanovuje**

v souladu s ust. § 29 odst. 3 zákona o myslivosti a vyhláškou č. 491/2002 Sb.,
o způsobu stanovení minimálních a normovaných stavů zvěře a o zařazování honiteb
nebo jejich části do jakostních tříd, v platném znění,
pro honitbu Skalka - Vápenka

a) jakostní třídy a minimální a normované stavy druhů zvěře navržené držitelem honitby

druh zvěře	VÝMĚRA HONITBY využitelná zvěří	normovaný stav ks/1000 ha (100) ha	jakostní třída	NORMOVANÝ STAV	KOP
srnčí pole	388	36	IV	14	
srnčí les	403	32	IV	13	
srnec obecný	791		IV	27	0,8
zajíc polní	791	6	IV	47	0,3
		minimální stav ks/1000 (100) ha	souřadnice bioindikační sítě	MINIMÁLNÍ STAV	
srnčí pole		10		4	
srnčí les		25		10	
srnec obecný				14	
zajíc polní		5	D 54/62	40	

b) požadovaný poměr pohlaví a věkovou skladbu

druh zvěře	KOP	srnec			SA	srna	srnče	celkem
srnčí	0,8	I. VT	II. VT	III. VT	39 %	39,00%	22 %	100,00%
		41 %	24 %	35 %	19	19	10	48

Odůvodnění:

OSSM obdržel dne 5. 11. 2012 doklad o tom, že dne 26. 10. 2012 bylo usnesením mimořádné valné hromady HONEBNÍHO SPOLEČENSTVA ČESKÁ METUJE schváleno rozdělení stávající honitby Česká Metuje na dvě nové honitby s tím, že původní hranice honitby Česká Metuje se nezmění. Současně s touto skutečností bylo schváleno zrušení dosavadního držitele honitby, HONEBNÍHO SPOLEČENSTVA ČESKÁ METUJE, a to tak, že nově vzniklé honitby budou v držení nových subjektů.

Stejného dne, 5. 11. 2012, OSSM obdržel návrh HONEBNÍHO SPOLEČENSTVA ČESKÁ METUJE, se sídlem Česká Metuje, na rozdělení honitby s názvem Česká Metuje, návrh přípravného výboru Honebního společenstva Skalka - Vápenka (dále jen „přípravný výbor“) na uznání honitby Skalka - Vápenka (dále jen „honitba“) a žádost na registraci Honebního společenstva Skalka - Vápenka (dále jen „HS Skalka - Vápenka“). Přípravným výborem byly předloženy doklady o splnění obecných zásad tvorby honitby ve smyslu ust. § 17 zákona o myslivosti i veškeré náležitosti potřebné pro registraci honebního společenstva v souladu s ust. § 19 zákona o myslivosti a pro uznání honitby a ve smyslu ust. § 18 zákona o myslivosti. Podle návrhu činila výměra honitby cca 818 ha a tvořily ji podle druhů pozemků lesní pozemky na výměře cca 404 ha, zemědělské pozemky na výměře cca 378 ha, sady a zahrady na výměře cca 15 ha a ostatní plochy na výměře cca 22 ha. Celková výměra souvisejících honebních pozemků ve vlastnictví členů HS Skalka - Vápenka činila celkem cca 505 ha. Vzhledem k této skutečnosti se zbývající honební pozemky o celkové výměře cca 313 ha staly pozemky přičleňovanými k honitbě ve smyslu ust. § 29 odst. 3 zákona o myslivosti. Důvodem přičlenění byla jejich přímá návaznost na honební pozemky, zásady mysliveckého hospodaření nebo chov, ochrana a zlepšování životních podmínek zvěře.

Na základě výše uvedeného OSSM dne 27. 1. 2013 pod čj. 13736/2012/ŽP/Ba/a oznámil v souladu s ust. § 47 odst. 1 zákona č. 500/2004 Sb., správní řád, v platném znění (dále jen „správní řád“), že dnem, kdy obdržel návrh na rozdělení honitby s názvem Česká Metuje, žádost na registraci HS Skalka - Vápenka a návrh na uznání honitby bylo zahájeno správní řízení o uznání honitby a registraci HS Skalka - Vápenka podle ust. § 20 odst. 2 a § 29 odst. 1 zákona o myslivosti. V tomto oznámení zahájení řízení OSSM mj. všem účastníkům řízení sdělil, že ve smyslu ust. § 36 a § 38 odst. 1 správního řádu měli u správního orgánu právo a možnost nahlížet do spisu a vyjádřit se k podkladům rozhodnutí. OSSM jim sdělil, že rozhodnutí v předmětné věci bude vydáno po 10 dnech ode dne doručení oznámení, přičemž touto lhůtou nebyla dotčena jejich práva ve smyslu ust. § 36 správního řádu, podle kterého byli oprávněni navrhopvat důkazy a činit jiné návrhy po celou dobu řízení až do vydání rozhodnutí.

Ve smyslu výše uvedeném OSSM obdržel dne 15. 2. 2013 od účastníka řízení, Karla Moravce, trvale bytem Slavičkova 1551, 250 82 Úvaly, vyjádření, ve kterém jmenovaný nesouhlasil s přičleněním pozemků p. č. 627/1, 104, 581/1, 636, 618 (část odpovídající pozemkům zjednodušené evidence č. 618, 622, 626, 631, 633/2 a 633/3), 638/1 (část odpovídající pozemku zjednodušené evidence č. 638), 638/2 (část odpovídající pozemku zjednodušené evidence č. 638) a 652 (část odpovídající pozemkům zjednodušené evidence č. 647 a 648) vše v katastrálních územích Skalka u České Metuje v jeho vlastnictví nebo spoluvlastnictví k jakékoli honitbě, neboť tyto pozemky byly rozhodnutím Ministerstva zemědělství vyčleněny již z původní honitby Česká Metuje. OSSM toto vyjádření prověřil a konstatuje, že rozhodnutími Ministerstva zemědělství čj. 37285/2008-16230 ze dne 29. 10. 2008, resp. Krajského úřadu pro Královéhradecký kraj čj. 12766/ZP/2008-So-3 ze dne 26. 8. 2008 bylo pravomocně rozhodnuto tak, že pozemky katastru nemovitostí p. č. 627/1, 104, 581/1, 636 a pozemky zjednodušené evidence pozemkového katastru č. 618, 622, 626, 631, 633/2, 633/3, 638, 647 a 649 vše v katastrálním území Skalka u České Metuje o celkové výměře 5,3801 ha ve vlastnictví nebo

spoluvlastnictví shora jmenovaného byly prohlášeny podle ust. § 17 odst. 2 zákona o myslivosti za pozemky nehonební. V případě pozemků katastru nemovitostí p. č. st.88/1, st.88/2, st.131, 834, 835 a 854 vše v katastrálním území Skalka u České Metuje, které byly rovněž uvedeny v podání, se nejedná o pozemky honební ve smyslu zákona o myslivosti.

Dne 19. 2. 2013 OSSM obdržel od účastníka řízení, Jana Hejny, trvale bytem Laudova 1013/17, Řepy, 163 00 Praha 6, vyjádření, ve kterém jmenovaný nesouhlasil s přiřčením pozemků v jeho vlastnictví do nově vzniklé honitby. Požádal, aby se žádný z pozemků v jeho vlastnictví, uvedených na LV č. 205 a 282 oba v katastrálním území Skalka u České Metuje, nestal součástí honitby. Toto vyjádření, původně zaslané veřejnou datovou sítí bez následného zákonného potvrzení, bylo potvrzeno písemným podáním jmenovaného dne 27. 3. 2013. OSSM zaslané vyjádření prověřil a konstatuje, že ze všech pozemků zapsaných na shora uvedených LV jsou předmětem přiřčení k honitbě ve smyslu ust. § 29 odst. 3 zákona o myslivosti pozemky p. č. 64/3 a 563/2 oba v katastrálním území Skalka u České Metuje. Tyto pozemky byly součástí původní honitby Česká Metuje již od roku 1993. Vzhledem k druhu těchto pozemků jde o pozemky honební a takové pozemky musí být zařazeny do (nějaké) honitby, a proto jejich přiřčení k honitbě bylo učiněno v souladu s ust. § 29 odst. 3 zákona o myslivosti.

Na základě výše uvedené námítky Karla Moravce byla výměra honitby upravena tak, že činí (zaokrouhleno na celé ha) 813 ha a tvoří ji podle druhů pozemků lesní pozemky na výměře 404 ha, zemědělské pozemky na výměře 373 ha, sady a zahrady na výměře 15 ha a ostatní plochy na výměře cca 22 ha. Ze stejného důvodu se snížila výměra pozemků přiřčovaných k honitbě ve smyslu ust. § 29 odst. 3 zákona o myslivosti, a to na celkovou výměru cca 308 ha.

OSSM dne 20. 3. 2013 pod čj. 13736/2012/ŽP/Ba/b oznámil v souladu s ust. § 36 odst. 3 správního řádu, že v předmětném správním řízení byly shromážděny veškeré podklady potřebné pro vydání rozhodnutí ve věci uznání honitby a registraci HS Skalka - Vápenka. Účastníkům řízení sdělil, že se k podkladům mohli vyjádřit ve lhůtě do 5 dnů ode dne doručení tohoto oznámení a potom bude ve věci rozhodnuto, přičemž touto lhůtou nebyla dotčena jejich práva ve smyslu ust. § 36 správního řádu, podle kterého byli oprávněni navrhopvat důkazy a činit jiné návrhy po celou dobu řízení až do vydání rozhodnutí. OSSM konstatuje, že v uvedené lhůtě ani po ní se ve smyslu výše uvedeném nikdo nevyjádřil.

Podle ust. § 29 odst. 3 zákona o myslivosti se v rozhodnutí o uznání honitby uvede její název, její držitel, výměra honebních pozemků v členění podle druhů kultur, popis hranic, vyznačení obvodu honitby, výčet a výměry honebních pozemků přiřčených s uvedením jejich vlastníků a důvodů přiřčení, jakostní třídy honitby pro jednotlivé druhy zvěře navržené držitelem honitby a jejich minimální a normované stavy.

Do nabytí právní moci rozhodnutí o uznání honitby užívá honitbu podle ust. § 29 odst. 4 zákona o myslivosti její dosavadní uživatel.

OSSM konstatuje, že v případě souvisejících honebních pozemků ve vlastnictví členů HS Skalka - Vápenka se v mnoha případech jedná o pozemky evidované jako parcely ve zjednodušené evidenci bývalého pozemkového katastru, které jsou jinak součástí pozemkových parcel aktuálně evidovaných v katastru nemovitostí, ale nezapsaných na listech vlastnictví. Naproti tomu pozemky k honitbě přiřčované jsou ve III. výrokové části tohoto rozhodnutí (str. 3 až 7) uvedeny jako pozemkové parcely katastru nemovitostí, v mnoha případech bez vlastníků uvedených na listech vlastnictví. Z tohoto důvodu jsou výměry ve výroku vyjmenovaných pozemků k přiřčení vyšší, než činí celková skutečná výměra pozemků k honitbě přiřčovaných (celkem cca 308 ha), jak je výše uvedeno. Protože ani vlastníci všech přiřčovaných pozemků (zejména pozemků ve zjednodušené evidenci) nebyli OSSM známi, nebyli ve výroku u výčtu těchto pozemků

uvedení. S touto skutečností se OSSM vypořádal tak, že se rozhodnutí doručuje veřejnou vyhláškou.

Vzhledem k rozsahu přičleňovaných pozemků a k tomu, že ne všichni vlastníci těchto pozemků nebo jejich aktuální pobyt jsou nadepsanému správnímu úřadu z úřední činnosti známi, OSSM doručuje rozhodnutí v souladu s ust. § 144 odst. 2 správního řádu veřejnou vyhláškou.

Na základě výše uvedeného OSSM rozhodl tak, jak je uvedeno ve výroku.

Poučení o odvolání:

Proti tomuto rozhodnutí mají účastníci řízení právo se odvolat ve lhůtě 15 dnů ode dne jeho doručení ke Krajskému úřadu Královéhradeckého kraje. Odvolání se podává u Městského úřadu Náchod, odboru životního prostředí.



Ing. Ondřej Poul
vedoucí odboru životního prostředí

otisk úředního razítka

Za správnost Jolana Peukerová

OSSM žádá níže uvedené úřady, aby zajistily vyvěšení této vyhlášky na dobu 15 dnů na úřední desce. Datum vyvěšení a sejmutí je nutné vyznačit na vyhlášce a vyhlášku následně vrátit OSSM. Vyhláška oznámení zahájení řízení je zpřístupněna také na elektronické úřední desce na webových stránkách www.mestonachod.cz.

Vyvěšeno dne:

19. 4. 2013

MĚSTO STÁRKOV

549 36 Stárvkov 82 ②

tel. 491 487 131

IČO 002 73 066. DIČ CZ00273066

Sejmuto dne:

Na vědomí (vyhláška k vyvěšení):

1. Obecní úřad Česká Metuje, Česká Metuje 10, 549 56 Česká Metuje (IČ: 00272582)
2. Obecní úřad Jívka, Jívka 42, 542 13 Jívka (IČ: 00277983)
3. Městský úřad Stárvkov, Stárvkov 82, 549 36 Stárvkov (IČ: 00273066)
4. Městský úřad Teplice nad Metují, Rooseveltova 15, 549 57 Teplice nad Metují (IČ: 00273139)
5. Městský úřad Náchod, Masarykovo náměstí 40, 547 61 Náchod (IČ: 00272868)

Dotčený orgán:

(doporučeně)

Agentura ochrany přírody a krajiny České republiky, Správa Chráněné krajinné oblasti Broumovsko, Ledhujská 59, 549 54 Police nad Metují (IČ: 62933591)

Na vědomí

Myslivecké sdružení METUJE o. s., Česká Metuje 11, 549 56 Česká Metuje (IČ: 48648639), zastoupené MVDr. Jiřím Bischofem, Hegrova 807, 252 64 Velké Přílepy